

产品售后服务登记卡

Product After-sales Service Registration Card

产品注册

保修只在购买产品时所在国家内有效!!

请注意,有些信息是必填项,未填写完全的登记表将不被处理。带*的项为必填项。

所有人信息-请打印

*您的姓名: _____

公司名称: _____

*邮寄地址: _____

*国家: _____

*城市: _____ *省、市: _____

邮编: _____ 电子邮件地址: _____

*电话号码: _____ 传真号码: _____

所购买的产品信息

产品型号	序列号	购买日期(年/月/日)
_____	_____	_____
_____	_____	_____
_____	_____	_____
_____	_____	_____

*产品购买自(公司/个人) _____

备注: _____



www.AOKNICE.com

广州罡源音响设备有限公司
Guangzhou Gangyuan AUDIO Equipment Co.Ltd



请按此虚线裁剪

请按此虚线裁剪

AK-T系列

CLASS D Professional audio power amplifier

专业音频功率放大器

Operation Manual

操作手册



- 带PFC开关模式电源, 高效率 and 紧凑尺寸
- 软启动
- 可控直流风扇
- 内置压限器
- 全功能保护电路
- 平衡卡侬座输入, 四芯音箱插座输出

规格.....1.0
 安全警告.....1.1
 后面板.....1.2
 连接交流电源.....1.3
 输出.....1.4
 散热.....1.5
 输入.....1.6
 安装.....1.7
 前面板.....2.0
 电源开关.....2.1
 桥接指示发光二极管.....2.2
 输入信号指示发光二极管.....2.3
 峰值电压指示发光二极管.....2.4
 保护指示发光二极管.....2.5

MODEL		AK-T500	AK-T700	AK-T1000	AK-T1300	AK-T1600	AK-T2400
Stereo Output @ EA 1KHz1%THD	8Ω	500Wx2	700Wx2	1000Wx2	1300Wx2	1600Wx2	2400Wx2
	4Ω	850Wx2	1150Wx2	1500Wx2	2150Wx2	2800Wx2	4300Wx2
Bridge Output@ EA 1KHz1%THD	8Ω	1700W	2300W	3000W	4300W	5600W	8600W
信噪比(A)	≥100dB						
谐波失真	Λ 0.06%						
阻尼系数	M1200						
输入阻抗	10Kohms 20Kohms						
输入接口	3-Pin XLR						
转换速率	20V/uS						
输入电源（可选）	AC□100-240V/220-240V 50Hz-60Hz						
净重	5Kg		6.5Kg		8Kg		

1. 1. 安全警告/Safety



在三角形内, 用箭头表示的“闪电”标记表示警告用户机内为危险电压, 打开机盖有触电危险, 如需维修必须有专业人士操作。



在三角形内, 用惊叹号标注的是提醒用户为重要操作, 请严格按照说明进行。

警告: 为了避免电击和火灾危险, 请不要将此装置暴露于雨淋或潮湿的地方。此装置必须良好接地。



此功率放大器必须安装在通风良好的地方避免高温和潮湿, 不要放置在阳光直射的地方, 也不要安装在高温设备以及散热器的附近。

在此功率放大器的前后通风口附近不要放置障碍物。

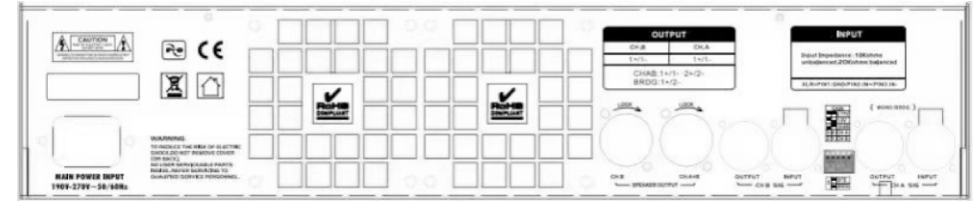


音响输出端子的电击危险!

本功率放大器能够产生危险的输出电压, 为了避免电击, 在本装置工作时请勿触摸连接音箱的裸线。

要确保供电电压与机器后板所示电压相同, 我公司不负责因电源不符合本机要求而造成的损坏。系统连接期间及电源插头插上之前一定要关闭电源, 开机前, 应将音量旋钮调至最小, 防止输入信号过大时损坏扬声器, 请选用优质电源插座和电源线并确保足够的功率容量, 劣质的电源插座和电源线会影响机器正常使用而且不能发挥出机器最佳性能。

1. 2.后面板/Rear panel



1. 3 连接交流电源。

220V-240V交流电源输入, 可达到额定输出功率。本机输入交流电压在最大70V-280V范围内可工作, 但在输入电压低于220V时, 输入功率将达不到额定输出功率。

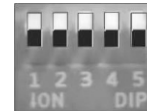
1. 4 输出

通道1/通道2/桥接输出端子。使用专用的四芯座进行连接。

在立体声和并联模式时, 阻抗 $\geq 4\Omega$ 。在桥接模式时, 阻抗 $\geq 8\Omega$

输出座A: A通道输出, 接+1, -1; B通道输出, 接+2, -2; 桥接输出, 接+1, -2

输出座B: B通道输出, 接+1, -1



拨码功能说明:

1. 左图的1、2键是B通道灵敏度转换开关, 4、5键是A通道灵敏度转换开关。
1、2 (4、5) 全在上灵敏度是0.775V; 1(4)往下, 2(5) 在上灵敏度是1.0V; 1(4) 在上, 2(5) 往下是32dB增益。
2. 左图的3键是A、B通道的模式转换开关, 在上是立体声输出模式, 往下是桥接(和并接)输出模式。

警告: 当放大器工作时, 喇叭输出会产生很高的电压, 用户有潜在的生命危险, 在走接扬声器之前必须关闭放大器的电源开关。

1. 5 散热。

在使用机柜安装时, 要按照标准尺寸孔位安装, 必须将前面板牢固的固定在机架上, 不要阻挡本装置前后和两侧的通风通道。放大器侧面与机柜侧壁至少要留出2.5mm的间距, 机柜的后盖必须打开。本机的气流方向为: 由后方风扇进气, 向四周排气。

1. 6 输入。

输入通道1/输入通道2, 使用专用的3芯平衡卡农端子连接。输入可以使用平衡或非平衡的方式, 但是要考虑在非平衡连接时, 过长的信号线的可能将噪音引入音响系统。

3芯卡农端子说明:

地线-1脚, 正端-2脚, 负端-3脚

1. 7. 安装/Instell information

因为此功率放大器具有很高的输出功率，所以必需正确安装，不正确的安装有可能导致严重事故或火灾。

此功率放大器的最大输出电流有可能超过40安培，因此必须使用高质量的连接端子和具有良好绝缘外层以及足够的导电截面积的连接电缆。使用小于推荐的横截面积的电缆连接有可能造成电缆过热或着火。

请按下表确认连接电缆最小截面积。

	400W-750W	900W-1100W	1300W-1400W
电缆最小值/A 8Ohm 输出线长≤10m	1.5mm ²	2.5mm ²	2.5mm ²
电缆最小值/A 4Ohm 输出线长≤10m	2.5mm ²	4mm ²	6mm ²
电缆最小值/A 4Ohm 10≤输出线长≤50m	4mm ²	5mm ²	6mm ²

注意：输出电缆有很高的输出电平，因而会在附近产生较大的磁场，在放置输出电缆时要尽量远离小信号敏感设备，也不要和小信号线放在一起。

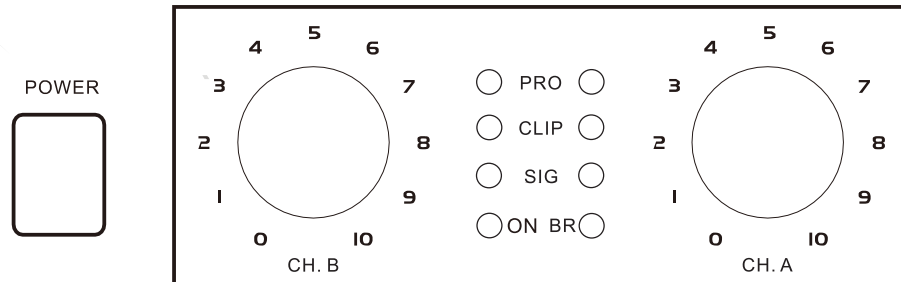
输入：

在输入信号线长度超过1.5m时，使用平衡输入能获得更好的音质。并且平衡输入相对于非平衡输入具有更好的噪声抑制作用。

当你必须采用非平衡输入时，你必须将卡农座的3脚和1脚接在一起，并且为了获得相同的输出，输入电平必须是平衡输入时单边的2倍。

本机设置了压限器来限制输出波形保证在一定的失真范围之内，当压限器工作时，CLIP红色发光二极管将被点亮，它的闪烁持续时间反映了压缩比的大小。这个压限器可以持续减小放大器的输出幅度，直到回到设定的失真范围之内。

2. 0前面板



2. 1 电源开关

打开电源开关时，电源指示灯(PO)会点亮，为避免冲击声，软启动电路工作。在约6-8秒钟后，软启动电路结束，此时功放开始进入正常工作状态。

2. 2 桥接(BR)指示发光二极管

在功放处于桥接(BR)工作状态时，桥接指示发光二极管将会点亮。

2. 3 输入信号指示(SIG)发光二极管

指示有信号输入。

2. 4 输出削峰指示(CLIP)发光二极管

当输出信号幅度达到削峰电压时，输出削峰指示灯点亮，压限器开始工作，输入信号会减小直到刚好达到削峰的安全状态。削峰指示灯的闪烁持续时间与压缩比相对应。这样可以确保输出信号不至于出现大的失真。如果您想将功率放大器运用到极限的额定功率状态，最大动态就是在峰值指示灯正常闪烁时，过载灯持续点亮时为过载警告，尽管此时功率放大器仍然可以减小增益直到回到安全的输出范围。

2. 5 保护指示(PRO)发光二极管

当短路，超载或过热时，保护指示发光二极管将被点亮，输出将被静音，此时必须关机，并由专业人员排除故障。